



Tornello modello TOR15

manuale
2017.08.10

*Gentile cliente,
la ringraziamo per la fiducia accordataci con l'acquisto di un nostro prodotto.
Se Lei avrà la costanza di seguire attentamente le indicazioni contenute nel
presente manuale, siamo certi che potrà apprezzarne nel tempo e con
soddisfazione la qualità.
La preghiamo di leggere attentamente le indicazioni contenute nel manuale che
riguardano l'uso corretto del nostro prodotto, in conformità alle prescrizioni
essenziali di sicurezza.*

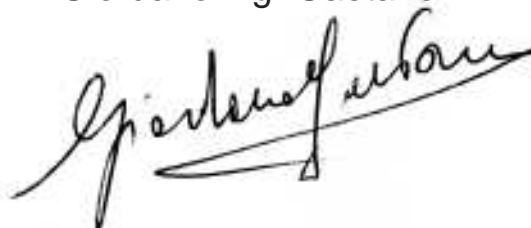
- *La conoscenza delle informazioni e delle prescrizioni contenute nel presente manuale è essenziale per un corretto uso del prodotto.*
- *Verificare al momento del ricevimento che la confezione ed il prodotto stesso non abbiano subito danni durante il trasporto.*
- *Questo prodotto è atto al funzionamento con temperature di esercizio comprese tra 0 e 55° C.*
- *Porre attenzione alle connessioni elettriche.*
- *I guasti causati dal mancato rispetto di tutte le avvertenze riportate in questa pubblicazione, non sono coperte da garanzia.*

Oggetto: Dichiarazione di conformità

Si dichiara che l'apparecchiatura di nostra produzione Tornello è conforme alla normativa CEI come dichiarato da apposita marcatura CE.

firmato

Giordano ing. Gaetano



1) AVVERTENZE

Il presente manuale fornisce tutte le informazioni necessarie all'installazione, l'utilizzo e il funzionamento della gettoniera **Tornello**, nonché un'introduzione tecnica alle parti costituenti del prodotto per una corretta manutenzione dello stesso. Tuttavia, la *Gisa S.n.c.* non si assume alcuna responsabilità derivante dall'utilizzo di questo manuale. Lo stesso dicasi per ogni persona o società coinvolta nella creazione e nella produzione del manuale stesso.

Salvo diversa specificazione, ogni riferimento a società, nomi, dati ed indirizzi utilizzati negli esempi è puramente casuale ed ha il solo scopo di illustrare l'utilizzo del prodotto. Le informazioni contenute nel presente manuale sono soggette a modifiche senza preavviso e non rappresentano un impegno da parte di *Gisa S.n.c.*

Si fa esplicito divieto di riprodurre qualsiasi parte di questo documento, in qualsiasi forma, senza l'esplicito permesso di *Gisa S.n.c.*

2) DESCRIZIONE TECNICA GENERALE



2.1) Caratteristiche tecniche

Dimensioni, compresi gli assi	79 cm (larghezza) 93 cm (altezza) 76 cm (profondità)
Peso	38 Kg circa
Temperatura di funzionamento	0 ÷ 50 °C
Temperatura di immagazzinamento	- 10 ÷ 60 °C
Alimentazione	12Vac ± 5%

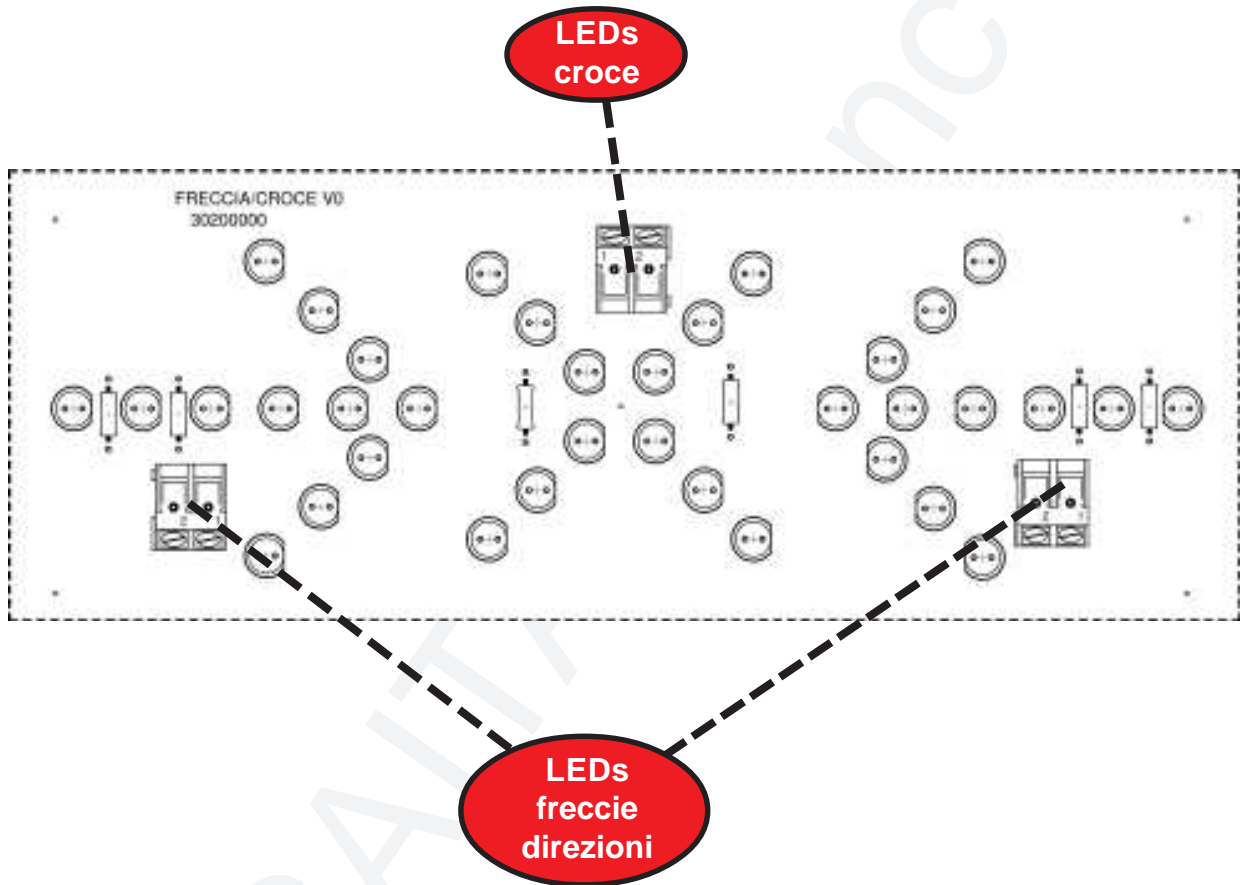


Per indicare il senso di rotazione orario e antiorario è preso come riferimento il tornello visto **frontalmente** (come se fosse un orologio).

2.2) Schema per il montaggio






2.3) Display



Legenda simboli:

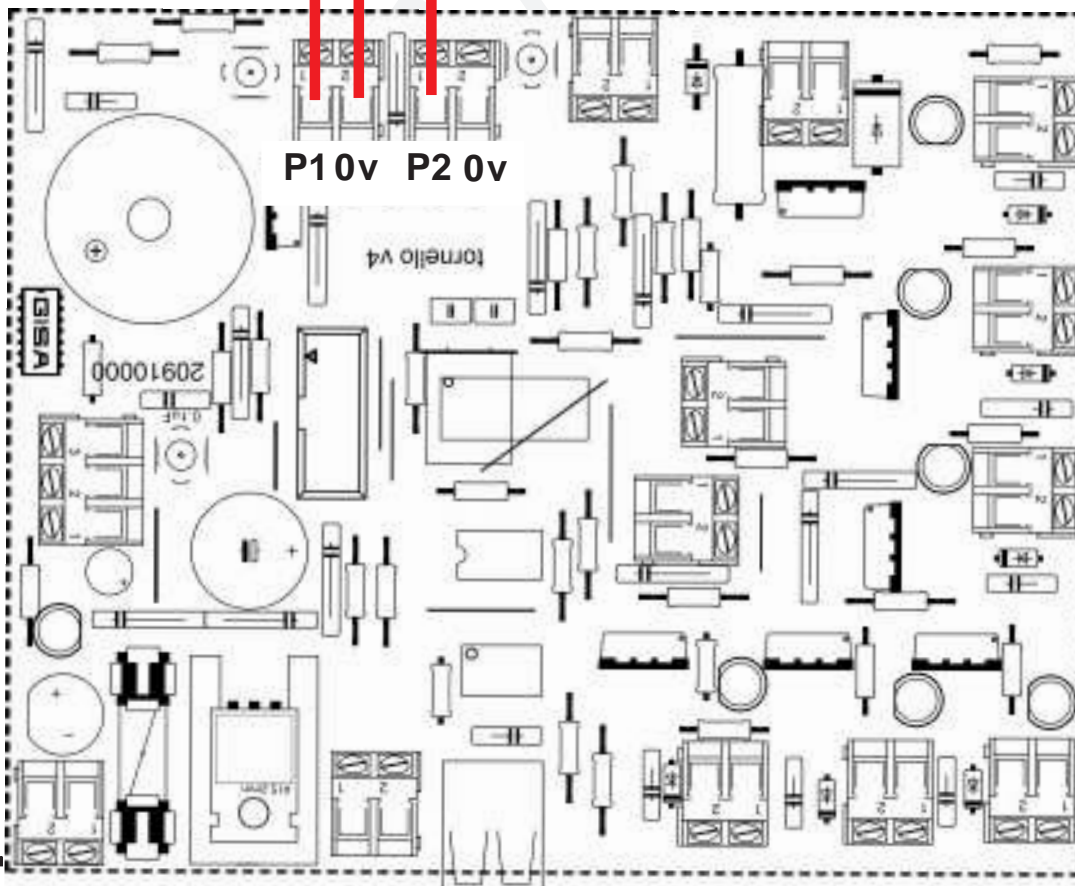
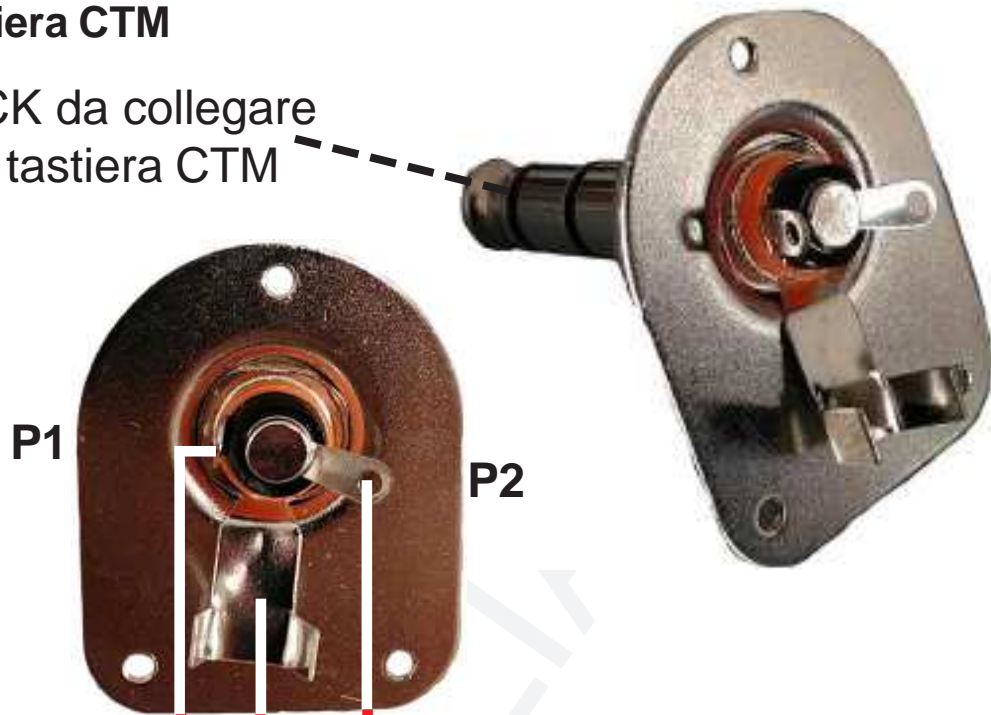
-  Pulsante
-  Spia luminosa
-  Connettore

Pulsanti:

-  RESET
-  SBLOCCA_ORARIO
-  SBLOCCA_ANTIORARIO

2.4) Tastiera CTM

JACK da collegare alla tastiera CTM



3) INTRODUZIONE

L'apparecchiatura **Tornello** è un sistema avanzato di controllo **ingresso/uscita** di un'area riservata. La gestione è possibile nelle seguenti modalità:

- **manuale** (stand alone), mediante appositi **pulsanti**;
- **tramite computer**, collegando l'apparecchiatura alla **porta USB** del PC e installando il software associato fornito dalla **GISA. S.n.c.**;

L'apparecchiatura è di facilissima installazione su qualsiasi impianto.

3.1) Salvataggio e ripristino dello stato

L'apparecchiatura prevede la possibilità, in fase di accensione, di ripristinarne lo stato, riportandolo nelle stesse condizioni che erano presenti prima dello spegnimento.



Nel caso non si volesse ripristinare lo stato precedentemente salvato, è necessario azzerarlo (vedi **paragrafo 4.1.5**).

3.2) Cicalina

La **cicalina** presente permette di gestire **avvisi acustici** e di notificare **situazioni anomale**:

- quando una direzione è sbloccata per consentire l'ingresso o l'uscita di un'utente, la cicalina emette un impulso sonoro, di durata programmabile, per notificare all'utente che può entrare o uscire;
- quando una direzione è sbloccata, durante l'ingresso o l'uscita di un utente, la cicalina emette impulsi sonori per notificare che l'utente non è ancora entrato o uscito;
- quando un utente tenta di **scavalcare** l'apparecchiatura, se la gestione dell'antiscavalco è abilitata (vedi **capitolo 6**) ed il relativo sensore è montato, la cicalina emette **un impulso sonoro** di durata di circa 1 decimo di secondo, ogni 3 secondi circa;
- quando l'apparecchiatura si trova in una **posizione diversa** dalla posizione di riposo la cicalina emette **due impulsi sonori** di durata di circa 1 decimo di secondo, ogni 5 secondi circa;

3.3) Funzionamento a pila

L'apparecchiatura è concepita per **ridurre** al minimo il consumo di corrente, rendendola utilizzabile anche con **alimentazione a batteria**.

3.4) Programmazione

L'apparecchiatura offre la possibilità di modificare i parametri di funzionamento mediante PC (vedi **capitolo 5**).

3.5) Sblocco direzione da abilitazione esterna

L'apparecchiatura permette di programmare quale direzione deve essere sbloccata in caso di abilitazione esterna (vedi **paragrafo 3.4**).

L'abilitazione esterna può essere una qualsiasi apparecchiatura che gestisce tessere RFID, scontrini, ecc...

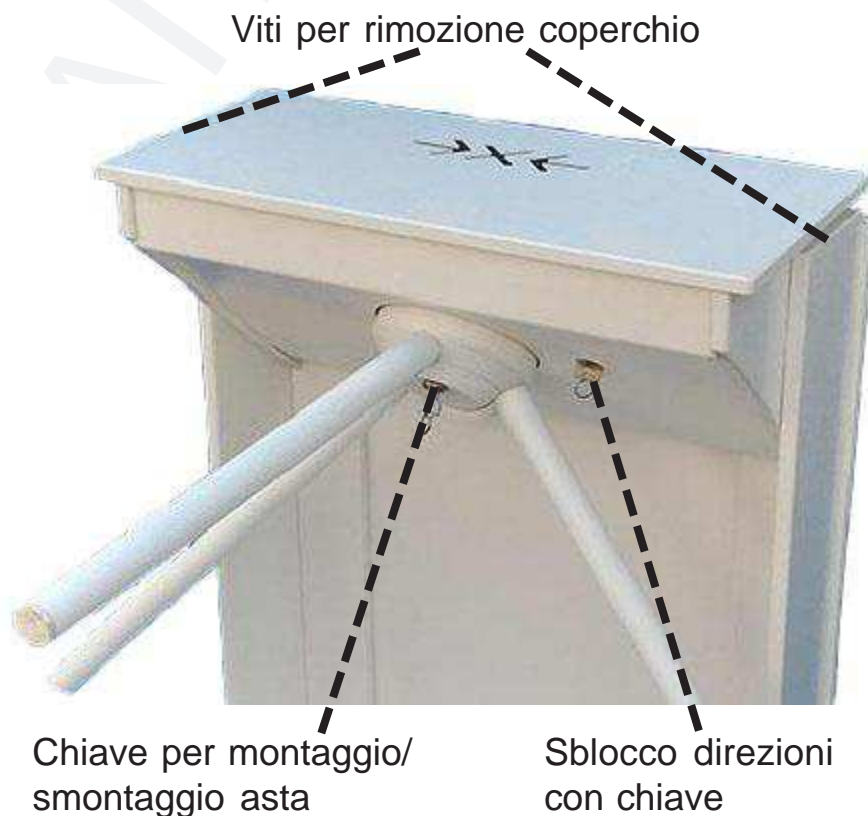
3.6) Capacità massima

Se la gestione della capacità massima è abilitata, l'apparecchiatura **conta il numero di utenti presenti** nell'area riservata, ovvero il numero di utenti entrati che non sono ancora usciti.

Se il numero di persone presenti **raggiunge** la capacità massima programmata, la direzione di ingresso programmata **non è più sbloccabile** mediante abilitazione esterna (rimane comunque sbloccabile in caso di comando manuale da parte del gestore), a meno che almeno un utente non esca dall'area riservata.

3.7) Modalità silenziosa

Se abilitata, la cicalina non suonerà per notificare situazioni anomale.



4) COMANDI

4.1) Modalità manuale (stand alone)

4.1.1) Sblocca direzione (singolo ingresso o singola uscita)

- 1) Alimentare l'apparecchiatura e attenderne l'inizializzazione con entrambe le direzioni bloccate (***freccie spente e croce accesa***);
- 2) Premere il pulsante:
 - **SBLOCCO_ORARIO**, per sbloccare la rotazione in senso orario;
 - **SBLOCCO_ANTIORARIO**, per sbloccare la rotazione in senso antiorario;
- 3) Rilasciare il pulsante premuto per sbloccare la direzione scelta (***freccia direzione sbloccata accesa, freccia direzione opposta spenta, croce spenta***);

NOTE:

- a) una volta eseguita una rotazione, la direzione torna ad essere bloccata permanentemente;
- b) se la direzione da sbloccare è già sbloccata o è sbloccata permanentemente (vedi **paragrafo 4.1.2**), il comando non ha alcun effetto.

4.1.2) Sblocca direzione permanentemente (ingresso libero o uscita libera)

- 1) Alimentare l'apparecchiatura e attenderne l'inizializzazione con entrambe le direzioni bloccate (***freccie spente e croce accesa***);
- 2) Premere e **tenere premuto per almeno 5 secondi** il pulsante:
 - **SBLOCCO_ORARIO**, per sbloccare la rotazione in senso orario;
 - **SBLOCCO_ANTIORARIO**, per sbloccare la rotazione in senso antiorario;
- 3) Rilasciare il pulsante premuto (dopo almeno 5 secondi) per sbloccare permanentemente la direzione scelta (***freccia direzione sbloccata accesa, freccia direzione opposta spenta, croce spenta***);

NOTE:

- a) se la direzione da sbloccare è già sbloccata o è sbloccata permanentemente, il comando non ha alcun effetto;

4.1.3) Sblocca entrambe le direzioni permanentemente

- 1) Alimentare l'apparecchiatura e attenderne l'inizializzazione con entrambe le direzioni bloccate (*frecche spente e croce accesa*);
- 2) Premere **contemporaneamente** i pulsanti **SBLOCCO_ORARIO** e **SBLOCCO_ANTIORARIO**;
- 3) Rilasciare i pulsante premuti per sbloccare permanentemente entrambe le direzioni (*frecche accese e croce spenta*);

NOTE:

- a) se entrambe le direzioni sono già sbloccate permanentemente, è eseguito il comando al paragrafo 4.1.4;
- b) se soltanto una direzione è già sbloccata permanentemente, il comando è eseguito ugualmente;

4.1.4) Blocca entrambe le direzioni permanentemente

- 1) Alimentare l'apparecchiatura e attenderne l'inizializzazione con entrambe le direzioni sbloccate permanentemente (*frecche accese e croce spenta*);
- 2) Premere **contemporaneamente** i pulsanti **SBLOCCO_ORARIO** e **SBLOCCO_ANTIORARIO**;
- 3) Rilasciare i pulsante premuti per bloccare permanentemente entrambe le direzioni (*frecche spente e croce accesa*);

NOTE:

- a) se entrambe le direzioni sono già bloccate permanentemente, è eseguito il comando al paragrafo 4.1.3;

4.1.5) Azzeramento stato ripristinabile

- 1) Alimentare l'apparecchiatura;
- 2) Premere e **tenere premuto** il pulsante **RESET**;
- 3) Tenendo premuto il pulsante **RESET**, premere e **tenere premuti** i pulsanti **SBLOCCO_ORARIO** e **SBLOCCO_ANTIORARIO**;
- 4) Rilasciare il pulsante RESET;
- 5) A conferma dell'azzeramento dello stato ripristinabile, si accenderanno nel seguente ordine:
 - **freccia senso orario**;
 - **freccia senso antiorario**;
 - **croce**;
- 6) Rilasciare i pulsanti **SBLOCCO_ORARIO** e **SBLOCCO_ANTIORARIO**; a confermare il rilascio dei pulsanti, si spegneranno nel seguente ordine:
 - **freccia senso antiorario**;
 - **freccia senso orario**;
- 7) L'apparecchiatura è inizializzata con entrambe le direzioni bloccate (**freccie spente e croce accesa**);

4.2) Modalità tramite PC (con collegamento USB)

Oltre ai comandi esposti ai **paragrafi 4.1.1, 4.1.2, 4.1.3, 4.1.4**, sono disponibili ulteriori comandi; in particolare, è possibile:

- una completa gestione dei **parametri di funzionamento** dell'apparecchiatura (vedi **capitolo 5**);
- eseguire un **avviso sonoro** mediante cicalina, utile, per esempio, per richiamare l'attenzione di un utente;
- porre l'apparecchiatura nello stato di **fuori servizio**, stato in cui entrambe le direzioni sono bloccate e non sono sbloccabili (**freccette e croce lampeggianti**).

L'**interfaccia grafica** del software associato, relativa ai comandi, è la seguente:



Da sinistra a destra ritroviamo i pulsanti:

- 1) Sblocco antiorario (singolo o permanente) (vedi **paragrafi 4.1.1 e 4.1.2**)
- 2) Sblocco orario (singolo o permanente) (vedi **paragrafi 4.1.1 e 4.1.2**)
- 3) Sblocca entrambe le direzioni (permanentemente) (vedi **paragrafi 4.1.3**)
- 4) Chiudi entrambe le direzioni (permanentemente) (vedi **paragrafi 4.1.4**)
- 5) Avviso sonoro (vedi **paragrafo 4.2.1**)
- 6) Attivazione/disattivazione stato di fuori servizio (vedi **paragrafi 4.2.2 e 4.2.3**)
- 7) Programmazione ed info

4.2.1) Avviso sonoro

- 1) Alimentare l'apparecchiatura e attenderne l'inizializzazione con entrambe le direzioni bloccate (**freccette spente e croce accesa**);
- 2) Collegare l'apparecchiatura alla porta USB del PC;
- 3) Avviare il programma associato fornito e attenderne l'inizializzazione;
- 4) Premere sulla tastiera **CTRL+A** oppure cliccare sull'icona relativa all'avviso sonoro;
- 5) La cicalina suonerà in base alla programmazione (vedi **capitolo 5**);

4.2.2) Porre l'apparecchiatura nello stato di fuori servizio

- 1) Alimentare l'apparecchiatura e attenderne l'inizializzazione con entrambe le direzioni bloccate (**frecche spente e croce accesa**);
- 2) Collegare l'apparecchiatura alla porta USB del PC;
- 3) Avviare il programma associato fornito e attenderne l'inizializzazione;
- 4) Premere sulla tastiera **CTRL+Alt+Spazio** oppure cliccare sull'icona relativa alla gestione del fuori servizio;
- 5) L'apparecchiatura è posta nello stato di fuori servizio, con entrambe le direzioni bloccate e **non sbloccabili** (**frecche e croce lampeggianti**);

NOTE:

- a) se l'apparecchiatura è già nello stato di fuori servizio, è eseguito il comando al paragrafo **4.2.3**, quindi è posta nello stato di normale funzionamento.

4.2.3) Porre l'apparecchiatura nello stato di normale funzionamento

- 1) Alimentare l'apparecchiatura e attenderne l'inizializzazione nello stato di fuori servizio (**frecche e croce lampeggianti**);
- 2) Collegare l'apparecchiatura alla porta USB del PC;
- 3) Avviare il programma associato fornito e attenderne l'inizializzazione;
- 4) Premere sulla tastiera **CTRL+Alt+Spazio** oppure cliccare sull'icona relativa alla gestione del fuori servizio;
- 5) L'apparecchiatura è posta nello stato di normale funzionamento, con entrambe le direzioni bloccate, **ma sbloccabili** (**frecche spente e croce accesa**);

NOTE:

- a) se l'apparecchiatura è già nello stato di normale funzionamento, è eseguito il comando al paragrafo **4.2.2**, quindi è posta nello stato di fuori servizio.

5) PROGRAMMAZIONE

Collegando l'apparecchiatura alla porta USB del PC è possibile una completa gestione dei parametri di funzionamento, modificabili utilizzando il software associato fornito dalla **GISA. S.n.c.**

- **regolazione base dei tempi** per regolare la precisione del secondo;
- **tempo di attesa rotazione**; indica il tempo di attesa dell'entrata o dell'uscita dell'utente prima che la cicalina notifichi che non è ancora entrato o uscito; programmabile da 1 a 15 secondi;
- **durata avviso cicalina**; indica la durata della notifica sonora di sblocco direzione per l'ingresso o l'uscita dell'utente; programmabile da 0 a 7 decimi di secondo;
- **avviso sonoro**: consiste in una serie di impulsi sonoro; sono programmabili:
 - **numero impulsi** da eseguire; programmabile da 1 a 15;
 - **durata on**: la durata dell'impulso sonoro; programmabile da 0 a 3 decimi di secondo;
 - **durata off**: il tempo di attesa tra un impulso sonoro ed il successivo; programmabile da 0 a 3 decimi di secondo;
- **abilitazione antiscavalco**: se abilitata, in caso di tentativo di scavalco da parte di un'utente, la cicalina notifica tale situazione con un impulso sonoro di durata di circa 1 decimo di secondo, ogni 3 secondi circa;
- **abilita silenzioso**: se abilitato, la cicalina non emette impulsi sonori in caso di situazioni anomale;
- **abilita ripristino stato all'accensione**: se abilitato, in fase di accensione l'apparecchiatura si pone nelle stesse condizioni in cui era prima dello spegnimento; in particolare, se vi erano una o entrambe le direzioni sbloccate permanentemente, sono poste in fase di accensione nelle stesse condizioni;
- **abilita capacità massima**: per abilitare la gestione del numero massimo di persone presenti (vedi **paragrafo 4.6**);
- **capacità massima**: numero massimo di persone che possono essere presenti nello stesso momento;
- **numero persone presenti**: numero di persone **già** presenti al momento della programmazione; se quando si programma il **Tornello**, non sono presenti persone nell'area riservata da gestire, lasciare questo campo a zero;
- **direzione per l'incremento/decremento** del numero di persone presenti
- **direzione sbloccata da abilitazione esterna**: in caso di abilitazione esterna, indica quale direzione deve essere sbloccata per consentire l'ingresso o l'uscita dell'utente;